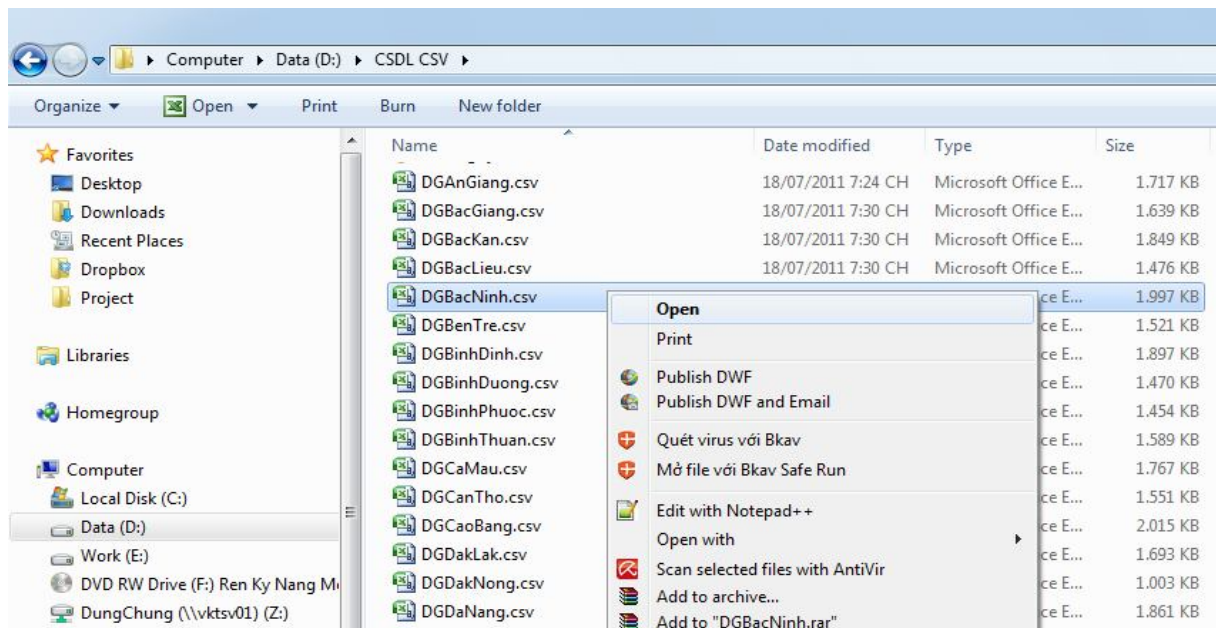


Cách chỉnh sửa file cơ sở dữ liệu csv

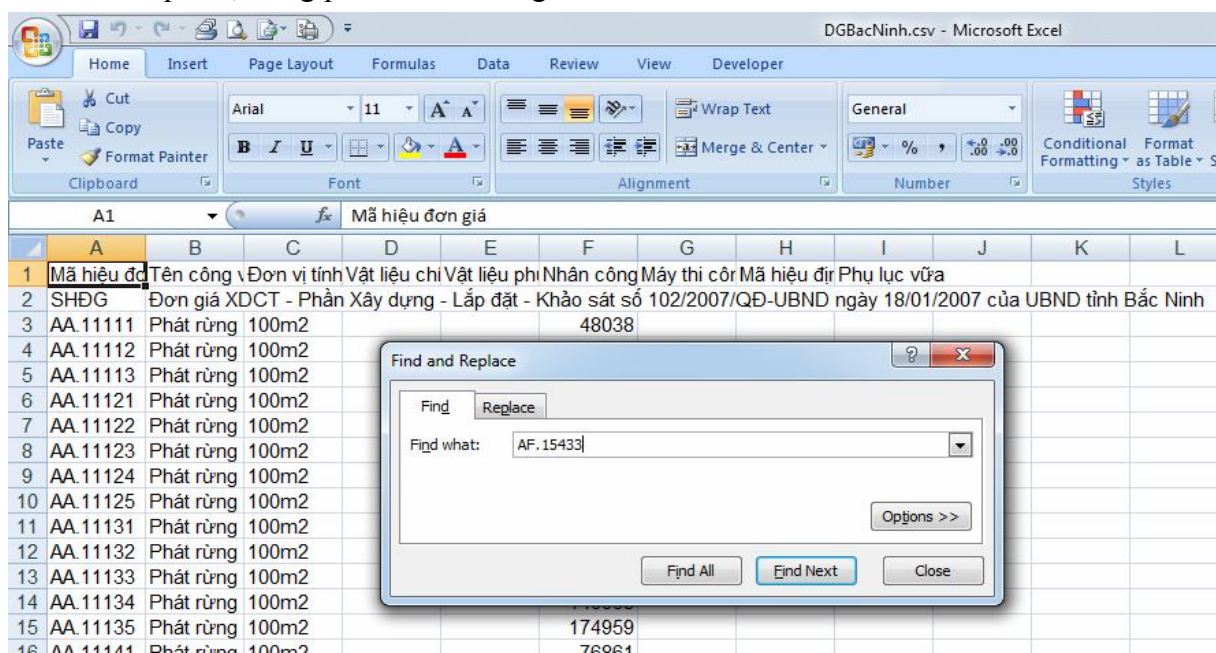
Chỉnh sửa dữ liệu csv của phần mềm Dự toán GXD rất dễ. Bạn mở file csv bằng Excel để chỉnh sửa, thậm chí có thể tính toán số liệu trong đó.

Ví dụ 1: Có một thành viên sử dụng Dự toán GXD phát hiện dữ liệu trong file DGBacNinh.csv có sai lệch ở tên gọi của các mã hiệu AF.15433, AF.15434, AF.15435, AF.15443, AF.15444 và AF.15445. Chúng ta sẽ sử dụng Excel 2007 để chỉnh sửa đơn giá Bắc Ninh, các file cơ sở dữ liệu khác (Excel 2003 làm tương tự).

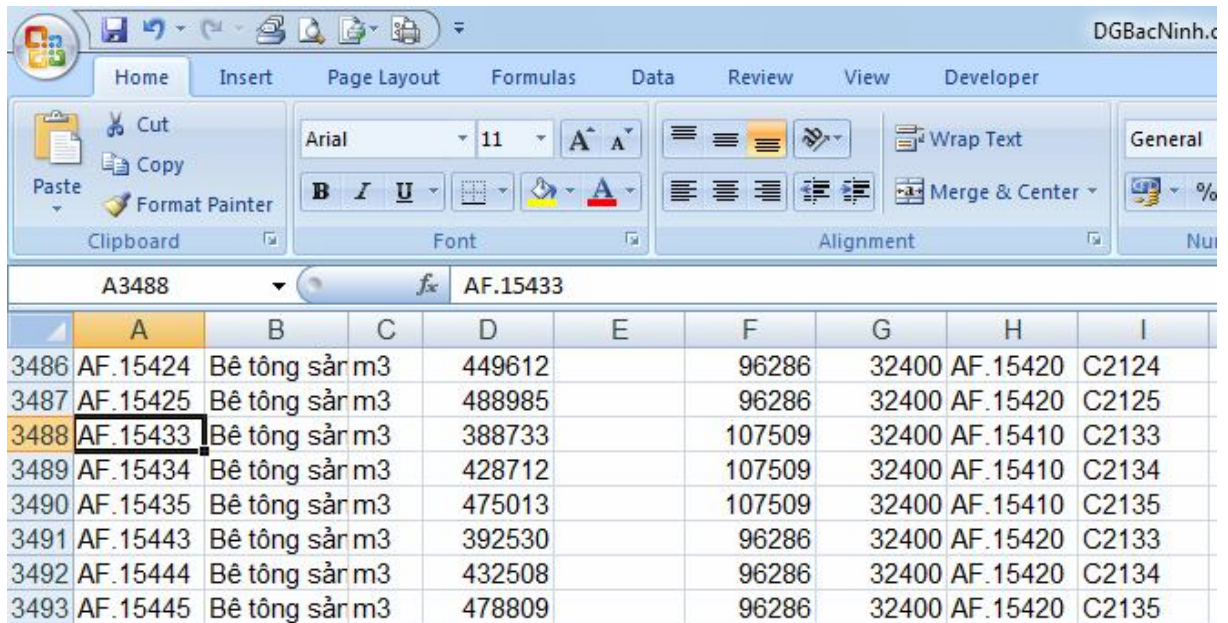
Bước 1: Mở thư mục chứa file, kích phải vào file DGBacNinh.csv chọn Open như hình sau:



Bước 2: Khi Excel mở file DGBacNinh.csv, bấm tổ hợp phím Ctrl+H để hiển thị hộp thoại Find and Replace, trong phần Find what gõ mã AF.15433 và bấm Find Next



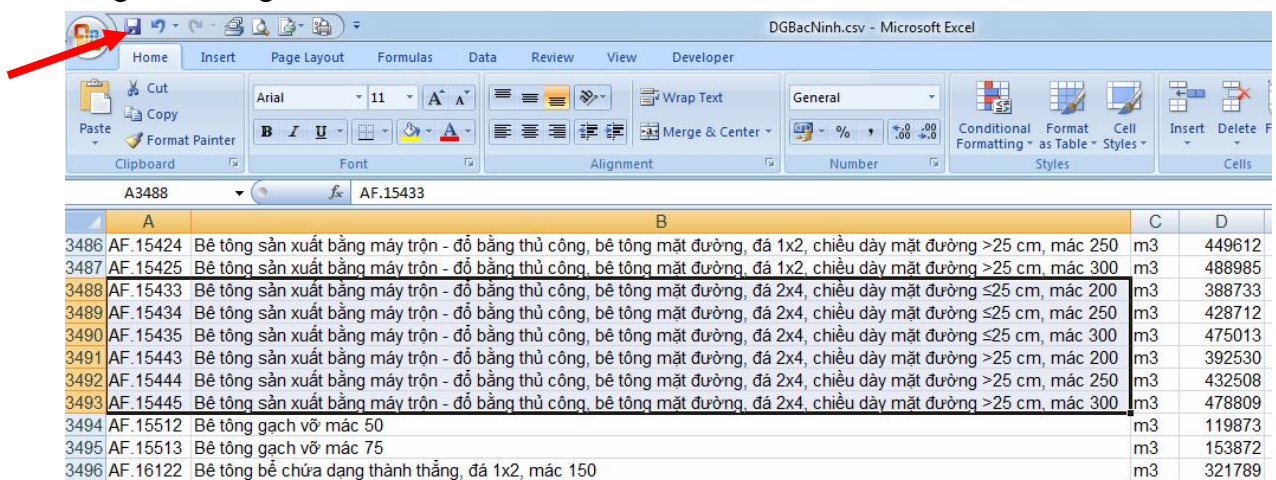
Sau khi bấm Find Next, ô sáng sẽ chuyển đến dòng 3488 như hình sau:



	A	B	C	D	E	F	G	H	I
3486	AF.15424	Bê tông sả m3		449612		96286	32400	AF.15420	C2124
3487	AF.15425	Bê tông sả m3		488985		96286	32400	AF.15420	C2125
3488	AF.15433	Bê tông sả m3		388733		107509	32400	AF.15410	C2133
3489	AF.15434	Bê tông sả m3		428712		107509	32400	AF.15410	C2134
3490	AF.15435	Bê tông sả m3		475013		107509	32400	AF.15410	C2135
3491	AF.15443	Bê tông sả m3		392530		96286	32400	AF.15420	C2133
3492	AF.15444	Bê tông sả m3		432508		96286	32400	AF.15420	C2134
3493	AF.15445	Bê tông sả m3		478809		96286	32400	AF.15420	C2135

Đề trỏ chuột vào vị trí ngăn cách giữa cột B và cột C kéo rộng ra cho dễ nhìn, ấn F2 để về trạng thái sửa:

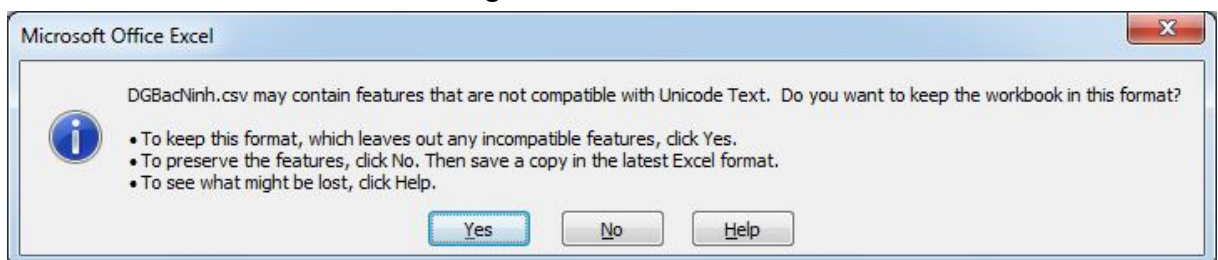
Lần lượt sửa tên các mã AF.15433, AF.15434, AF.15435, AF.15443, AF.15444 và AF.15445 thành 200, 250 và 300 (cũ là 150, 200 và 250) như trong hình, lưu ý copy dấu ≤ từ dòng trên xuống cho mã AF.15435.



	A	B	C	D
3486	AF.15424	Bê tông sản xuất bằng máy trộn - đổ bằng thủ công, bê tông mặt đường, đá 1x2, chiều dày mặt đường >25 cm, mác 250	m3	449612
3487	AF.15425	Bê tông sản xuất bằng máy trộn - đổ bằng thủ công, bê tông mặt đường, đá 1x2, chiều dày mặt đường >25 cm, mác 300	m3	488985
3488	AF.15433	Bê tông sản xuất bằng máy trộn - đổ bằng thủ công, bê tông mặt đường, đá 2x4, chiều dày mặt đường ≤25 cm, mác 200	m3	388733
3489	AF.15434	Bê tông sản xuất bằng máy trộn - đổ bằng thủ công, bê tông mặt đường, đá 2x4, chiều dày mặt đường ≤25 cm, mác 250	m3	428712
3490	AF.15435	Bê tông sản xuất bằng máy trộn - đổ bằng thủ công, bê tông mặt đường, đá 2x4, chiều dày mặt đường ≤25 cm, mác 300	m3	475013
3491	AF.15443	Bê tông sản xuất bằng máy trộn - đổ bằng thủ công, bê tông mặt đường, đá 2x4, chiều dày mặt đường >25 cm, mác 200	m3	392530
3492	AF.15444	Bê tông sản xuất bằng máy trộn - đổ bằng thủ công, bê tông mặt đường, đá 2x4, chiều dày mặt đường >25 cm, mác 250	m3	432508
3493	AF.15445	Bê tông sản xuất bằng máy trộn - đổ bằng thủ công, bê tông mặt đường, đá 2x4, chiều dày mặt đường >25 cm, mác 300	m3	478809
3494	AF.15512	Bê tông gạch vỡ mác 50	m3	119873
3495	AF.15513	Bê tông gạch vỡ mác 75	m3	153872
3496	AF.16122	Bê tông bê chứa dạng thành thẳng, đá 1x2, mác 150	m3	321789

Cuối cùng bấm nút Lưu (mũi tên màu đỏ) để lưu lại các sửa đổi.

Phần mềm Excel sẽ hiển thị thông báo:



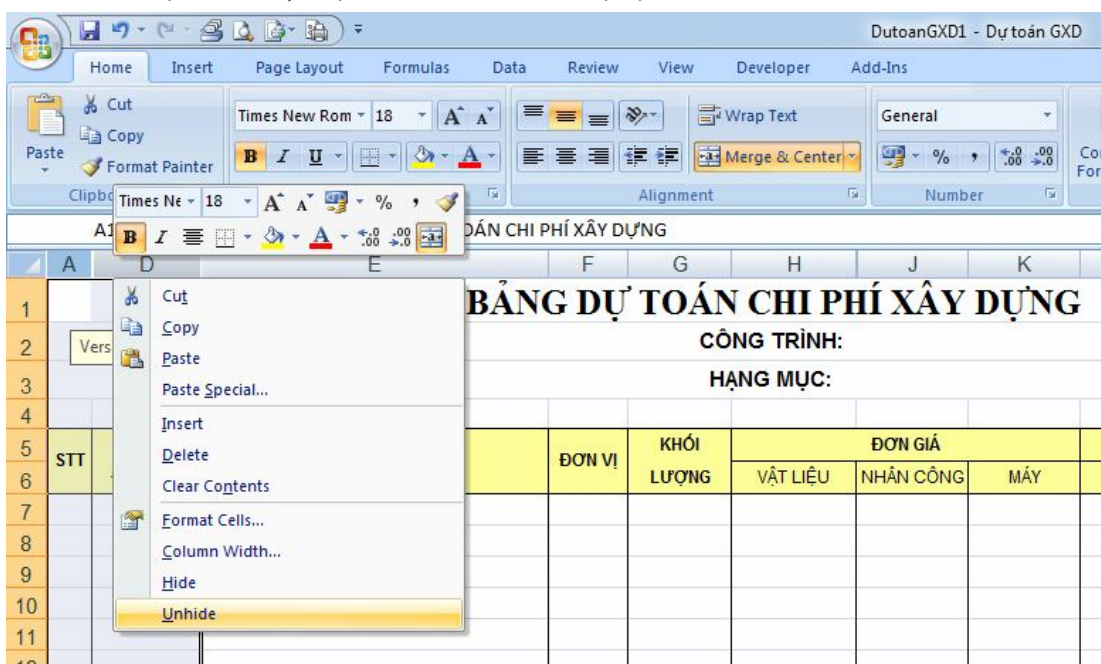
Hãy chọn Yes để lưu các sửa đổi lại. Đóng Excel lại. Giờ các bạn có thể nạp dữ liệu DGBacNinh.csv vào phần mềm để tiếp tục lập dự toán.

Ví dụ 2: Một thành viên thông báo trên diễn đàn giayaydung.vn phát hiện ra trong bộ đơn giá Hà Nội 2008 (DGHaNoi2008.csv) thiếu hai mã hiệu AI.11131 và AI.11132 (sản xuất cột bằng thép hình và bằng thép tấm).

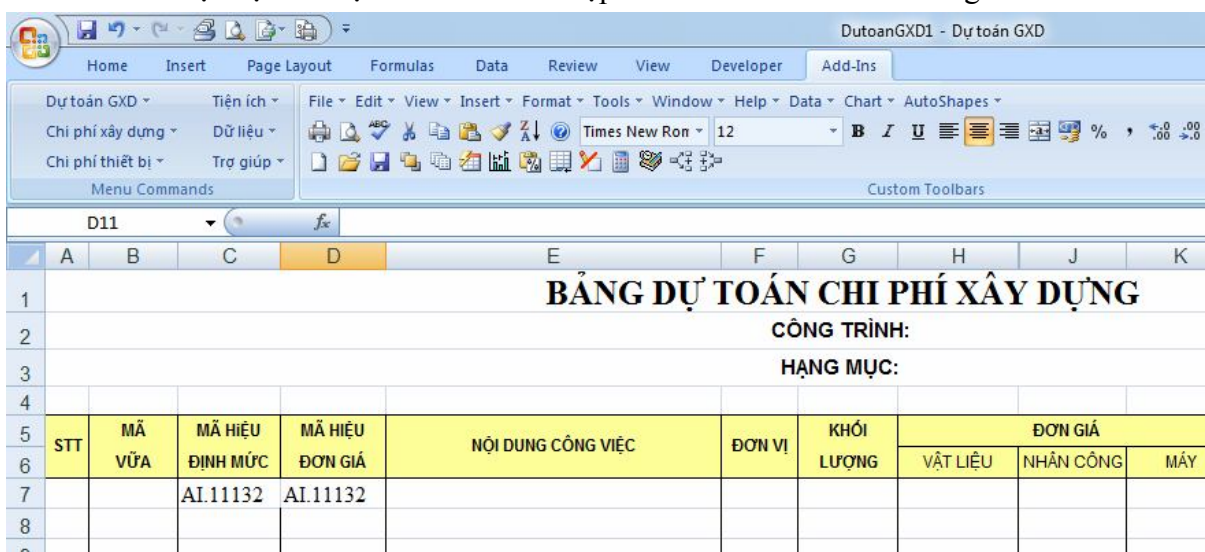
Kiểm tra lại từ quyển in đơn giá xây dựng công trình thành phố Hà Nội – Phân xây dựng công bố kèm theo quyết định số 56/2008/QĐ-UBND ngày 22/12/2008 cho thấy: Tại trang 235 (bản in gốc) chỉ có mã đơn giá AI.11131, không có mã AI.11132. Theo phỏng đoán đây là do lỗi chế bản.

Như vậy phải giải bài toán tính ngược để tìm lại giá trị đơn giá của mã hiệu AI.11132. Cách làm như sau:

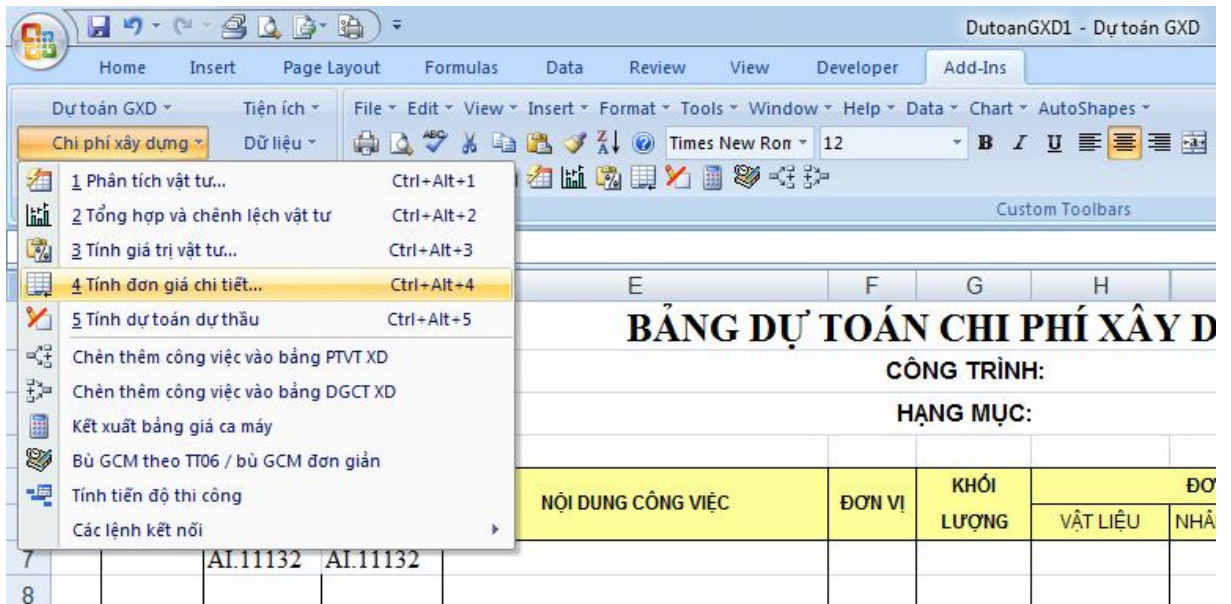
Mở phần mềm Dự toán GXD, trong sheet Dutoan XD, bôi đen 2 cột A và D rồi **kích phải** vào tiêu đề cột A và D, chọn Unhide để hiển thị cột B và C:



Sau khi hiển thị được hai cột B và C ra thì nhập mã AI.11132 vào như trong hình:



Tiếp theo chọn lệnh **Chi phí xây dựng / 4. Tính đơn giá chi tiết...** như trong hình dưới



Khi đó sẽ có bảng phân tích đơn giá chi tiết như bên dưới và 3 giá trị bôi vàng là 3 giá trị cần tìm. Ghi 3 giá trị đó ra giấy hoặc copy ra chỗ khác.

STT	MÃ HIỆU ĐƠN GIÁ	TÊN CÔNG VIỆC / THÀNH PHẦN HAO PHÍ	ĐƠN VỊ	ĐỊNH MỨC HAO PHÍ	ĐƠN GIÁ	HỆ SỐ	THÀNH TIỀN
<i>Đơn vị tính: đồng</i>							
1	AI.11132	Vật liệu		1			9.490.487
		Thép hình	kg	25,0000	7.575		189.375
		Thép tấm	kg	1.005,0000	8.180		8.220.900
		Ô xy	chai	3,5000	57.000		199.500
		Đất đèn	kg	13,6000	8.000		108.800
		Que hàn	kg	28,0000	11.428		319.984
		Vật liệu khác	%	5,0000			451.928
Nhân công							
		Nhân công 4,0/7	công	18,5000	54.658		1.011.173
Máy thi công							
		Máy hàn điện 23Kw	ca	5,1800	115.847		600.087
		Máy cắt uốn cắt thép 5Kw	ca	1,2500	68.009		85.011
		Máy khoan đứng 4,5Kw	ca	1,5000	91.887		137.831
		Cần trục bánh hơi 16 tấn	ca	0,3800	979.704		372.288
		Máy khác	%	5,0000			59.761
							202.016

Giờ sẽ tiến hành sửa lại dữ liệu tương tự ví dụ 1:

Đóng phần mềm Dự toán GXD lại, mở file DGHaNoi2008.csv trong Excel, dùng lệnh Ctrl+F để tìm đến vị trí có mã AI.11123:

	A	B	C	D	E	F	G	H
3525	AI.11122	Sản xuất vì kèo thép hình khẩu độ nhỏ, khẩu độ ≤ 12 m	tấn	8687570		1809484	1041536	AI.11122
3526	AI.11123	Sản xuất vì kèo thép hình khẩu độ nhỏ, khẩu độ ≤ 18 m	tấn	8592962		1645078	745796	AI.11123
3527	AI.11211	Sản xuất giằng mái thép	tấn	8331144		735769	115847	AI.11211
3528	AI.11221	Sản xuất xà gỗ thép	tấn	7868303		356214		AI.11221
3529	AI.11311	Sản xuất dầm tường, dầm dưới vì kèo	tấn	8303949		1503086	692924	AI.11311
3530	AI.11321	Sản xuất dầm mái	tấn	8110232		1372345	575115	AI.11321
3531	AI.11331	Sản xuất dầm cầu trục	tấn	8509590		1235756	931873	AI.11331
3532	AI.11411	Sản xuất thang sắt	tấn	8307929		1502745	873261	AI.11411
3533	AI.11421	Sản xuất lan can	tấn	8142463		1866519	648743	AI.11421
3534	AI.11431	Sản xuất cửa sổ trời	tấn	7942728		1953594	1758461	AI.11431
3535	AI.11511	Sản xuất hàng rào lưới thép	tấn	127754		50280	12002	AI.11511

Chèn thêm 2 dòng xuống dưới dòng 3526 để nhập dữ liệu vào như trong hình:

	A	B	C	D	E	F	G	H
3525	AI.11122	Sản xuất vì kèo thép hình khẩu độ nhỏ, khẩu độ ≤ 12 m	tấn	8687570		1809484	1041536	AI.11122
3526	AI.11123	Sản xuất vì kèo thép hình khẩu độ nhỏ, khẩu độ ≤ 18 m	tấn	8592962		1645078	745796	AI.11123
3527	AI.11131	Sản xuất cột bằng thép hình	tấn	8538700		436470	672420	AI.11131
3528	AI.11132	Sản xuất cột bằng thép tấm	tấn	9490487		1011173	1254978	AI.11132
3529	AI.11211	Sản xuất giằng mái thép	tấn	8331144		735769	115847	AI.11211
3530	AI.11221	Sản xuất xà gỗ thép	tấn	7868303		356214		AI.11221

Giờ có thể nạp file dữ liệu Hà Nội vào để tính dự toán tiếp.

Như vậy bạn có thể thấy, Dự toán GXD có ưu điểm là chỉnh sửa dữ liệu rất dễ dàng, dễ hiểu. Điều này đem lại sự chủ động cao cho các kỹ sư định giá, chuyên gia lập hồ sơ thầu, chuyên gia thẩm tra, thẩm định, đội lập dự toán... chuyên nghiệp và có chuyên môn cao.

Chúc các bạn thành công, thu nhập ngày càng cao và tìm thấy nhiều điều thú vị, hữu ích từ phần mềm Dự toán GXD và các phần mềm mang thương hiệu GXD.

Nhóm tác giả.